

Ingenieus en licht

Praktijk voor parodontologie in Utrecht door JSA

De Utrechtse wijk Kanaleneiland heeft geen goede reputatie. Kleine criminaliteit tiert welig en ondernemers trekken weg. Een in de wijk gevestigde parodontoloog is echter gebleven. Hij heeft zijn praktijk voor tandvleesverzorging, behandeling en chirurgie door jeroen schipper architecten (JSA) laten verbouwen en uitbreiden. Het bureau deed drie ingrepen in het exterieur en ontwierp de meubels, kasten en binnenwanden van het interieur. **Pierijn van der Putt** Foto's Arthur Blonk



De praktijk voor parodontologie is gevestigd in een paviljoen aan de voet van twee woonflats. In het plan van Ernest Groosman voor Kanaleneiland zijn drie van deze éénlaagse gebouwen opgenomen. Ze vormen een visuele dwarsverbinding tussen de flats, waarvan de rooilijnen ten opzichte van elkaar verspringen, en ze zijn bedoeld voor ondersteunende of commerciële wijkvoorzieningen.

Het programma van de praktijk bestaat uit zeven behandelkamers, een wachtruimte met balie, een sterilisatiekamer en enkele kleinere ruimtes. Net als in de oorspronkelijke praktijk zijn de behandelkamers aan de gevels gelegd en ligt de wachtkamer in het midden van het volume. Het probleem van de afwezigheid van daglicht en uitzicht, de reden voor de verbouwing, hebben de architecten met een aantal ingrepen opgelost.

De eerste daarvan is dat de gevel van het gebouw ter plaatse van de pantry is opengebroke en voorzien van een groot erkerkozijn. Dit levert vanuit de wachtkamer een uitzicht over het voor Kanaleneiland kenmerkende groen. Een andere verbinding met buiten is de glazen toegangsdeur. Het interieur stulpt hier naar buiten en is een vooraankondiging van wat de bezoeker binnen staat te wachten.

De belangrijkste ingreep ten behoeve van de daglichttoetreding is echter een ophoging van een deel van het dak van het paviljoen. Hierdoor wint niet alleen de centraal gelegen wachtkamer bijna 2 meter in hoogte, wat de ruimtelijke logica



1 De wachtruimte toont een spel van lijnen, vlakken en volumes. In de zone tussen het glas van de dakopbouw en de wanden van de wachtruimte zijn lichtarmaturen aangebracht.

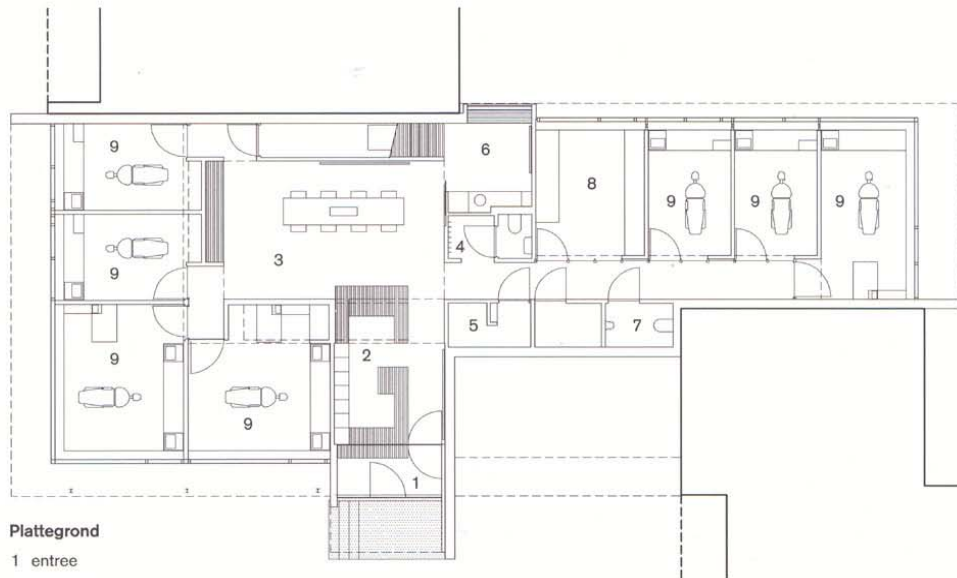
2 Het pand waarin de parodontologiepraktijk is gevestigd, vormt de visuele verbinding tussen de verspringende flats die kenmerkend zijn voor de wijk Kanaleneiland.

3 Ook de behandelkamers ontvangen indirect daglicht van het opgehoogde dak. De meubels en de wanden zijn behandeld met hooglans lak.





1 De balie verbindt de ingang met de wachtkamer. Het witte volume rechts maakt deel uit van de grote behandelkamer.
 2 Een houten trap aan de achterzijde van de wachtkamer leidt naar het kantoorgedeelte van de praktijk. Deze is ondergebracht in een appartement op de eerste verdieping van de naastliggende flat.



- Plattegrond**
- 1 entree
 - 2 receptie
 - 3 wachtruimte
 - 4 garderobe
 - 5 röntgenruimte
 - 6 pantry
 - 7 toilet personeel
 - 8 sterilisatie
 - 9 behandelruimtes



2

verbetert, maar komt hij ook te baden in een mengeling van zon- en kunstlicht.

De wanden van de wachtkamer zijn vormgegeven als meubelstukken met elk een eigen functie. Deze meubelstukken, waaronder de pantry, de röntgenkamer en de balie, zijn bekleed met kwartiers gezaagd esdoorn fineer of met akoestische platen. Ze zijn ontworpen door JSA en vertonen in hun afwerking en assemblage dezelfde nauwkeurigheid en fijnzinnigheid als de grotere bouwkundige ingrepen.

De elementen vormen een overgangszone tussen de wachtkamer en de behandelkamers. In de ruimte boven deze zone wordt het binnenkomende daglicht vermengd met kunstlicht en vervolgens verstrooid. Door in de hoeken van de wachtruimte uitsnedes te maken, ontstaat een gelaagdheid en een ruimtelijke dynamiek die de beslotenheid definitief opheft.

De praktijk leed niet alleen aan lichtgebrek, hij was ook uit zijn jas gegroeid. De benodigde uitbreiding kon niet binnen het bestaande volume worden gerealiseerd en is op een ingenieuze wijze tot stand gebracht. Het paviljoen staat tegen de kopgevel van een vijf-laagse flat, waarvan de begane grond bestaat uit garageboxen. De verhoging van het dak van de praktijk maakt een verbinding mogelijk met het appartement op de kop van de eerste woonlaag. De kantoorruimte van de praktijk is nu gevestigd in dit voormalige appartement en via een binnentrap te bereiken. Hiermee zijn de bestanddelen van de wijk niet alleen visueel maar ook functioneel met elkaar verstrengeld.

Praktijk voor Parodontologie, Utrecht

Oprachtgever G.A. van der Weijden, Utrecht

Ontwerp JSA, Rotterdam

Projectarchitecten Jeroen Schipper, Jeroen van Bekkum

Medewerkers Erik Slangen, Paul Kierkels

Adviseur constructie CIHR Adviezen, Delft, Hans van der Sluis

Aannemer Bouw- & Aannemersbedrijf De Wit IJsselstein,

IJsselstein

Interieurarchitect JSA, Rotterdam

Bruto vloeroppervlakte 225 m²

Netto vloeroppervlakte 204 m²

Bruto inhoud 690 m³

Programma entreebalie, wachtkamer, behandelkamers, sterilisatiekamer, röntgenkamer, pantry, garderobe, toiletten

Voorlopig ontwerp oktober 2003

Definitief ontwerp januari 2004

Aanvang bouw juni 2004¹⁾

Oplevering april 2005

Bouwsom inclusief installaties €280.000 excl btw

Bouwsom inclusief installaties €333.200 incl btw